

L'attrait des sommets



Les sommets ont toujours exercé sur l'homme un attrait irrésistible : contempler des paysages s'étendant à perte de vue, mesurer l'immensité de notre monde, susciter en nous un émerveillement mêlé d'humilité et d'inspiration.

Le parc national Shenandoah fut établi en 1935 avant l'ère des gratte-ciel et des voyages aériens, dans le but de donner à des millions de vacanciers, la possibilité de s'évader vers les sommets.

D'entrée de jeu, les planificateurs du parc national misant sur la popularité nouvelle de l'automobile ont décidé que la principale attraction de Shenandoah serait la Skyline Drive (la route des crêtes), sur laquelle les automobilistes pourraient profiter à loisir de la traversée des monts Blue Ridge et s'émerveiller des magnifiques vues qui la ponctuent. La construction de la Skyline Drive commença avant même que le Congrès n'établisse le parc national.

Aujourd'hui, la Skyline Drive ouvre l'accès à une multitude d'aventures. Découvrez les passionnantes histoires révélant milieu naturel et vie culturelle dissimulés dans les forêts et vallées de Shenandoah. Instruisez-vous sur l'établissement dans l'est du pays, de ce nouveau parc qui devait permettre aux citadins de goûter aux parcs nationaux si appréciés dans l'Ouest.

Constitué de plus d'un millier de parcelles de terrain, Shenandoah était à ses débuts un ensemble disparate de forêts, de champs, de vergers et d'exploitations familiales. En 1976, le Congrès a classé plus de 40 % du parc aire de nature sauvage, accordant ainsi à cette précieuse ressource, le plus haut niveau de protection.



À côté des rochers géants de granit ancien d'Old Rag, les promeneurs paraissent minuscules. NPS / BOB KLARNS



Hemlock Springs sous un manteau de neige. NPS



Découvrez une magnifique cascade à Doyles River. NPS



Magique, la promenade dans les bois envahis de brume ! NPS



Les sabots-de-Vénus ornent les sentiers forestiers. NPS / ED KNERLEY



Vous rencontrerez fréquemment des marmottes tout le long de la route. NPS / BOB KLARNS



Le kalmia à feuilles larges fleurit en juin. NPS / JOHN F. MITCHELL



Les couleurs de l'automne attirent les foules vers les montagnes. Photo ci-dessus : Vue du sommet des falaises de Little Stony Man. NPS / ED KNERLEY, BHALDI—NPS / JOHN F. MITCHELL

La ronde des saisons à Shenandoah

Le printemps arrive peut-être chez vous à une date précise ; ici, il gravit le flanc des montagnes au rythme de 100 pieds/30 m par jour, débutant en mars avec la floraison de l'érable rouge, de l'hépatique et de l'amélanchier. Les tamias rayés et les marmottes quittent leurs terriers. Point de feuillage sur les arbres des sommets avant fin mai. Les fleurs sauvages s'épanouissent en avril et en mai et le trille blanc tapisse le sol de

la forêt. Les azalées roses fleurissent fin mai, le kalmia à feuilles larges en juin. Les oiseaux migrateurs au plumage coloré sont de retour. L'aspect du parc, différent chaque saison, est une raison supplémentaire d'y revenir.

L'été drape crêtes et vallées d'un manteau vert profond. Les moqueurs-chats, passerins indigo, pinsons aux yeux rouges et autres oiseaux font leur nid. Faons et ours sont sortis, explorent et

apprennent. Les fleurs sauvages prolifèrent à mesure que l'été s'installe, recouvrant le bord des sentiers et les espaces découverts à la fin de l'été.

Dès que fraîchissent les journées en automne, les feuilles prennent des couleurs flamboyantes, généralement à l'apogée de leur splendeur entre le 10 et le 25 octobre. Parmi les migrations d'oiseaux vers le Sud, un grand nombre d'éperviers qui longent la crête.

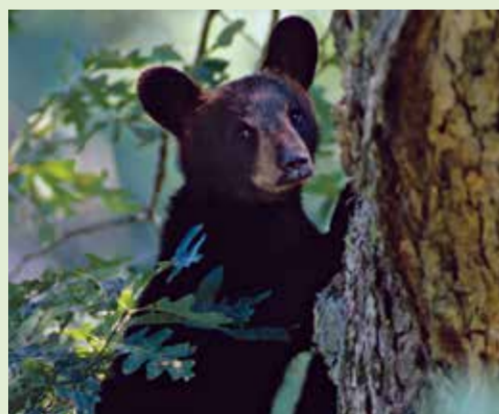
Avec ses jours de temps clair et ses arbres dénudés, l'hiver permet au visiteur de jouir de panoramas dégagés. C'est aussi l'époque où les cascades se figent en sculptures d'une splendeur irréaliste. Les saisons et les couleurs changent ; les oiseaux chanteurs, éperviers et monarques migrateurs viennent et repartent. Les chevreuils, ours et autres résidents permanents de Shenandoah s'adaptent aux saisons et rendent chaque jour différent et passionnant.



Un grand pic nourrit sa nichée. © ANN SIMPSON



Le pelage tacheté de blanc des faons des cerfs de Virginie constitue un camouflage. NPS



Les ours noirs abondent à Shenandoah. © ANN SIMPSON



Découvrez de nouveaux univers en compagnie d'un ranger. NPS / JOHN F. MITCHELL



Les trilles parsèment le sol des forêts au printemps. NPS / BARR STEWART



On trouve encore quelques vestiges de maisons dans l'arrière-pays du parc. NPS / JOHN F. MITCHELL



Des bornes de sentiers en ciment guident les randonneurs. NPS

Histoires sur Shenandoah



Les terrassiers du CCC construisent des dispositifs anti-érosion le long de la Skyline Drive. NPS / DANS LA PHOTO CI-DESSOUS NPS / ED KNERLEY

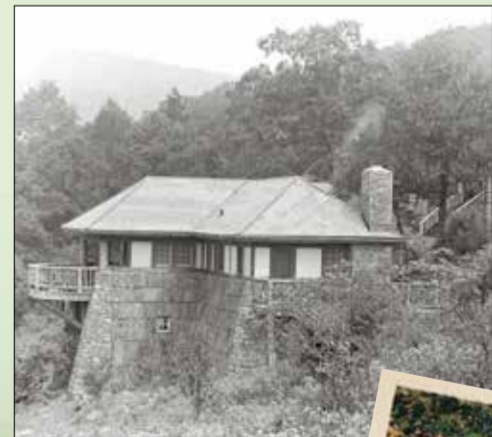
Les gens n'ont pas attendu l'ouverture du parc national Shenandoah pour venir se reposer et se divertir dans les montagnes Blue Ridge de Virginie. Skyland Resort accueille les citadins las de la ville pour de longs séjours depuis la fin des années 1800. Plus tard, le Président Herbert Hoover et la première dame des États-Unis Lou Henry Hoover construisent leur Rapidan Camp, refuge leur permettant d'échapper au stress du travail et à la chaleur humide de la capitale américaine. Dans les années 1930, les « boys » du Civilian Conservation Corps (CCC) de l'époque de la Grande Dépression construisent, de nombreuses installations du parc de style rustique (dont on voit et utilise encore quelques-unes aujourd'hui) pour que tout le monde puisse venir se reposer et se détendre dans les montagnes.

Vous pouvez comparer vos découvertes avec celles de visiteurs précédents en explorant plus largement les histoires exceptionnelles de Shenandoah. Visitez Skyland Resort et Massanutten Lodge restauré. Prévoyez une excursion à Rapidan Camp pour voir le pavillon présidentiel restauré et une exposition sur les Hoover. Arrêtez-vous aux centres d'accueil pour voir des films, des expositions et d'autres histoires du parc.

L'un des meilleurs moyens de connaître votre parc est de prendre part à une causerie, une randonnée ou une visite guidée par un « ranger ». Au printemps, en été et en automne, cherchez aux postes d'entrée, aux centres d'accueil et sur www.nps.gov/shen, le programme d'activités menées par des rangers.

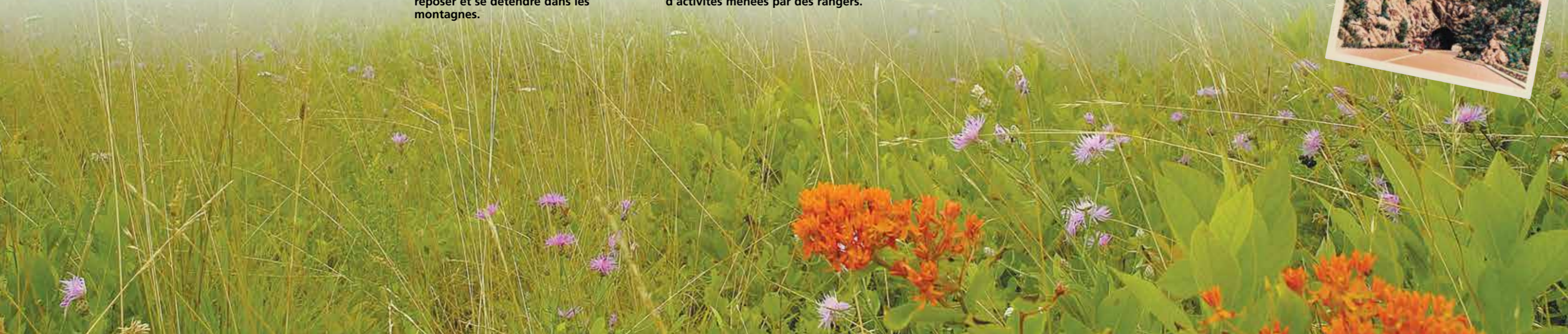


Le Président et Mme Hoover se détendent à leur Rapidan Camp. NPS

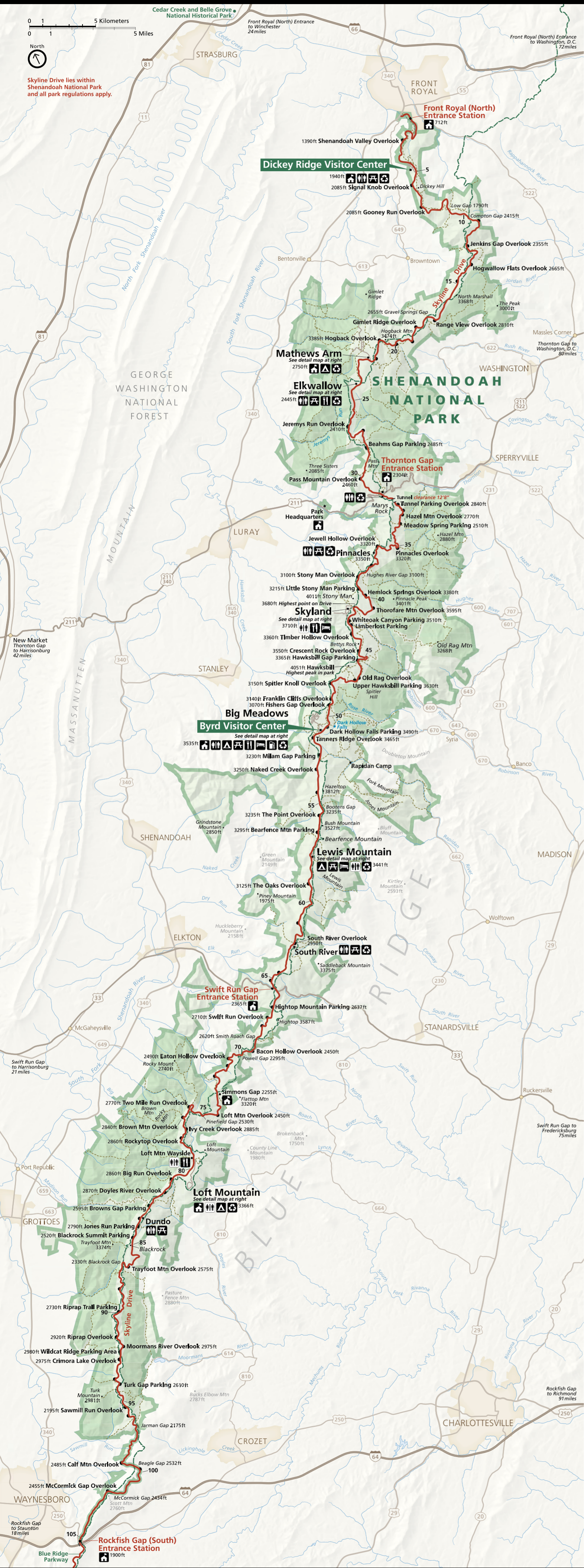


Visitez Massanutten Lodge remeublé à Skyland Resort. NPS

La carte postale historique (ci-dessous) représente le tunnel Marys Rock construit en 1932 sur la Skyline Drive. Il traverse 600 pieds/183 mètres de montagne. La hauteur libre est de 12 pieds, 8 pouces/3,8 m. NPS



Explorez Shenandoah à l'aide de votre carte et de votre guide



La route panoramique du parc national Shenandoah suit la crête des monts Blue Ridge sur 105 miles/170 km. À son extrémité sud, elle rejoint le Blue Ridge Parkway qui continue sur 469 miles/755 km, jusqu'au parc national des Great Smoky Mountains. Des bornes kilométriques numérotées en ciment sur le côté ouest de la Skyline Drive indiquent

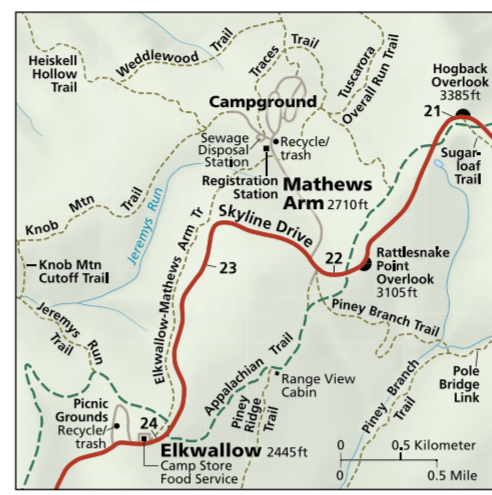
installations et services. Les bornes sont numérotées du nord au sud et cette carte est marquée tous les cinq miles/ 8 km. Un grand nombre des points de vue sont signalés par un point noir. Des cartes détaillées représentent les zones développées. Des guides détaillés et des cartes topo guide de randonnée sont disponibles aux postes d'entrée et dans les centres d'accueil.

Pour vous renseigner sur la situation de la Skyline Drive et l'état des routes, appelez le 540-999-3500, options 1,1.

Signalez immédiatement les urgences, blessures, accidents de la circulation ou infractions à un ranger ou appelez le 800-732-0911.

-
-
-
-
-
-
-
-
-
-
-
-

Mathews Arm/Elkwallow



Procurez-vous les renseignements nécessaires

Tous les renseignements sur les programmes animés par les rangers, le camping dans l'arrière-pays, la sécurité, la réglementation et les heures d'ouverture se trouvent aux postes d'entrée, aux centres d'accueil et dans d'autres installations. Arrêtez-vous à un centre d'accueil pour vous procurer des cartes et des guides ou visitez la librairie en ligne, www.snpbooks.org. Pour planifier votre programme, visitez www.nps.gov/shen, le site Web officiel du parc. Nous nous efforçons de mettre nos installations, services et programmes à la disposition de tous. Contactez-nous par téléphone ou consultez notre site Web.



Découvrez d'autres merveilles à explorer aux centres d'accueil : expositions, films, magasins du parc.

La Skyline Drive est une étroite route de montagne aux accotements bordés de magnifiques belvédères et de fleurs sauvages. Prenez votre temps et arrêtez-vous à quelques-uns de nos 75 points de vue. Les animaux sauvages fréquentent les accotements de la Drive et peuvent s'élever sur la route, observez donc la vitesse limitée de 35 miles/56 km à l'heure pour votre sécurité et la leur. Cyclistes, la plus grande prudence s'impose : les accotements peuvent être étroits et les automobilistes distraits. Les vélos et les véhicules motorisés ne sont autorisés que sur les routes revêtues.

Animaux familiers
Les chiens et autres animaux de compagnie doivent être tenus en laisse, d'une longueur maximale de six pieds/deux mètres. Pour des raisons de sécurité, les animaux de compagnie sont interdits sur certains sentiers. Consultez les renseignements au point de départ de sentier. Les animaux d'assistance sont les bienvenus.

Préparation
Le temps change très vite en montagne. Il faut être prêt à affronter le froid, la pluie et le brouillard en toutes saisons. Une nuit froide peut succéder à une journée chaude et ensoleillée. Emportez beaucoup d'eau pour toute randonnée et habillez-vous de manière appropriée. Adaptez votre randonnée à vos capacités physiques. Le personnel du parc ne peut pas véhiculer les randonneurs.

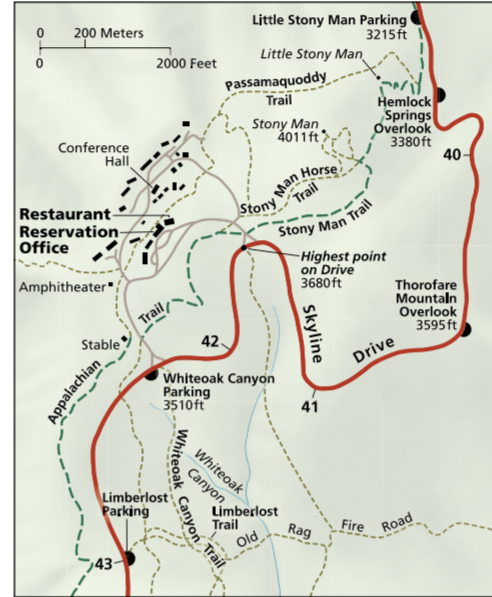
Les installations sont généralement ouvertes du printemps à l'automne. Les heures d'ouverture du moment sont indiquées aux postes d'entrée et sur le site du parc. Pour obtenir des renseignements sur les installations commerciales concédées (hôtels, restaurants, etc.) visitez www.goshenandoah.com ou appelez 877-247-9261.

Sécurité
Ne jouez jamais au-dessus des cascades et ne grimpez jamais sur les rochers qui les entourent. • Ne faites jamais de randonnées dans des zones rocheuses mouillées et glissantes. • Ne traversez jamais un ruisseau en crue. • Toute eau ne provenant pas d'un robinet doit être bouillie à gros bouillons pendant une minute ou purifiée pour la rendre potable. • Portez vos objets de valeur sur vous ou laissez-les hors de vue dans votre véhicule verrouillé. • Informez quelqu'un de votre itinéraire. • Les services de téléphonie cellulaire sont inaccessibles dans certaines zones du parc. • Procédez à un examen minutieux pour vous assurer que vous n'avez pas de tiques sur vous. • Le règlement complet, y compris celui sur les armes à feu, se trouve sur le site du parc.

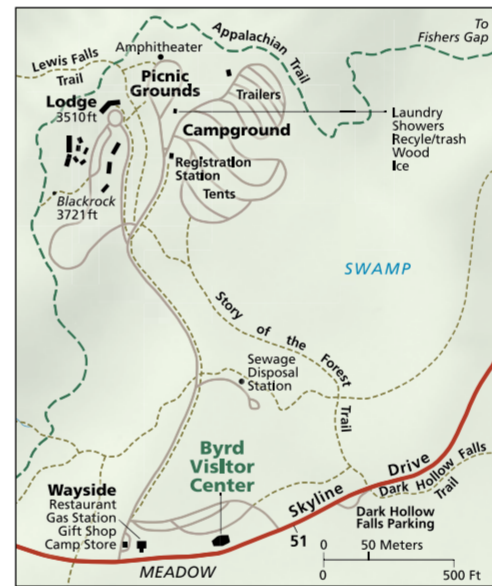


Un entreposage adéquat des aliments est impératif !

Skyland



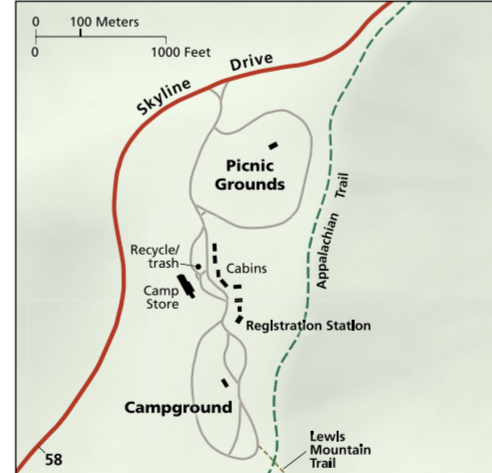
Big Meadows



Nous avons plus de 500 miles/805 km de pistes. Des cartes et des guides détaillés sont à disposition sur www.snpbooks.org et aux centres d'accueil. Des cartes de randonnées pédestres d'une journée sont téléchargeables sur www.nps.gov/shen. Le Potomac Appalachian Trail Club (PATC) exploite six cabines (réservations auprès du PATC exigées) et gère des refuges destinés aux randonneurs qui parcourent de longues distances sur la piste des Appalaches (Contactez le PATC sur www.patc.net ou au 703-242-0315).

Renseignements complémentaires
Shenandoah National Park
3655 U S Hwy. 211 East Luray, VA 22835-9036 E.-U.
540-999-3500 (enregistrement)
www.nps.gov/shen
Suivez-nous sur Facebook, Twitter, et d'autres médias sociaux.

Lewis Mountain



Qui est chez lui dans la nature ?
Le parc est un sanctuaire qui conserve plantes, animaux et objets historiques. Ne pas endommager, cueillir ou ramasser ce que vous trouvez. Les fleurs sauvages doivent produire des graines pour l'année suivante ; les artefacts doivent rester sur place pour avoir du sens et être découverts à nouveau par le prochain randonneur. Les faons et autres animaux sauvages sont chez eux ici dans leur habitat naturel. Regardez-les à distance.

Ne laissez aucune trace
Il incombe à chacun de faire en sorte que les générations futures puissent profiter du parc national Shenandoah. **Planifiez votre séjour et préparez vos déplacements et votre camp sur des surfaces durables :** Ne vous écarter pas des routes et sentiers. Une végétation piétinée favorise l'érosion. **Éliminez convenablement vos déchets :** remportez-les avec vous. **Laissez ce que vous trouvez :** il est interdit d'emporter plantes, animaux et artefacts. **Minimisez l'effet des feux de camp :** ne faites du feu que dans les zones munies de grilles, prévues à cet effet. **Respectez la faune :** si un animal modifie son comportement en raison de votre présence, c'est que vous êtes trop près. **Soyez prudents envers les autres visiteurs :** tenez votre animal de compagnie en laisse et maîtrisez-le. Donnez priorité aux bruits de la nature : évitez de parler fort et de faire du bruit. Directives « Ne laissez aucune trace » : www.lnt.org

Loft Mountain



La chasse est interdite dans le parc national Shenandoah. La pêche nécessite un permis valable. Demandez le dépliant sur la pêche dans le parc.



Assistez à une causerie de ranger pour découvrir des trésors cachés.



Devenez ranger junior à Shenandoah.



Profitez de vues spectaculaires depuis les belvédères.