



جادوی قله کوه



کوه‌نوردان در ایستگاه دیدنی Old Rag که کوهنوردان در برابر آنها فتوکته

قله های کوه همیشه بشر را به خود فرا خوانده اند. ایستادن بر فراز یک قله- دیدن مناظر تا جایی که چشمان اجازه می دهند، و مشاهده پهناوری جهان مان- همزمان باعث بهت زدگی، تواضع و الهام گرفتن ما می شوند.

پارک ملی شاندو که در سال 1935 تاسیس شد؛ یعنی قبل از این که آسمان خراش ها و سفرهای هوایی، عادی باشند، بدین منظور طراحی شد تا این فرصت را در اختیار میلیون ها نفر قرار دهد که به سوی فراز قله سفر کنند.

از همان آغاز، برنامه ریزان پارک ملی، با بهره گیری از محبوبیت جدید اتومبیل ها، به دنبال «بزرگترین ویژگی منحصر به فرد» شاندو رفتند تا آن را تبدیل به جاده ماشین‌رو بر روی افق کنند؛ جاده ای که رانندگان می توانستند روی آن از یک رانندگی تقریبی از طریق کوه های بلو ریج لذت ببرند و جایی که می توانستند ترس همراه با بهت زدگی را تجربه کنند و از مناظر باشکوه الهام بگیرند. قبل از اینکه کنگره، پارک ملی را تاسیس کند، ساخت راه ماشین‌روی خط افق - مسیر شما به سوی قله آغاز شده بود.

امروز، راه ماشین‌روی خط افق، معبر ورودی شما به سوی تجارب بسیاری است. داستان های طبیعی و فرهنگی غنی نهان در جنگل ها و دره های شاندو را کشف کنید. درباره تاسیس این پارک جدید در شرق اطلاعات کسب کنید؛ پارکی که فرصت تجربه پارک ملی را که در غرب محبوب شده بود، در اختیار ساکنین شهرنشین می گذاشت.

شاندو که از بیش از 1000 قطعه زمین متعلق به بخش خصوصی شکل گرفت، به عنوان مجموعه متنوعی از جنگل ها، مزارع، باغ ها و سایت های مسکونی راه اندازی شد. در سال 1976 کنگره بیش از 40 درصد پارک را به صورت طبیعت وحش در نظر گرفت، که بالاترین سطح حفاظت از این منبع با ارزش را ایجاد کرد.



قله های کوه همیشه بشر را به خود فرا خوانده اند. ایستادن بر فراز یک قله- دیدن مناظر تا جایی که چشمان اجازه می دهند، و مشاهده پهناوری جهان مان- همزمان باعث بهت زدگی، تواضع و الهام گرفتن ما می شوند.



چشمه های مهلاک که در زمستان پوشیده هستند.



یک آبشار زیبا را در روخانه Doyle's ببینید.



قدم زدن در جنگل مه آلود جادویی است.



گل های بنفشه‌رنگ، مسیرهای پیاده روی جنگلی را می آرایند.



در امتداد راه ماشین‌رو، موش خرماهای کوهی، منظره ای آشنا هستند.



برگ بوی کوهی در ماه ژوئن شکوفه می دهد.



رنگ های پاییزی، مردم را به سوی کوه ها فرا می خوانند. بالا، منظره از بالای Little Story Man Cliffs (صخره های سنگی مرد کوچک)

تغییرات فصلی در شاندو

بهار ممکن است در تاریخی خاص به خاتمه شما بیاید، اما در اینجا بهار حدوداً 100 فوت/30 متر در روز از کوه ها بالا می رود، و در ماه مارس با شکوفایی گل افرا قرمز، جگرواش و درخت زالزالک شروع می شود. دوباره سمورچه ها و موش خرماها بالای زمین ظاهر می شوند.

درختان روی قله کوه ها تا اواخر ماه می برگ نخواهند داد. گل های وحشی کم کم در ماه آوریل و می شکوفا می شوند و تریلیوم با گلبرگ های بزرگ، کف جنگل را می پوشانند. آزالیاها صورتی در اواخر ماه می و برگ بو کوهی در ماه ژوئن

شکوفه می دهند. پرنندگان مهاجر با پره های رنگارنگ باز می گردند. هر چرخه فصلی در سال متفاوت است و دلایل جدیدی را برای برگشت به پارک به همراه می آورد.

تابستان با پوششی از چمن زارهای سبز تیره بلندی ها و دره را می پوشانند. پرنندگان- پرنده های آوازه خوان، فتح‌های نیلی‌رنگ و سهره آمریکایی، آشیانه می سازند. گوزن های کوچک چنه و توله خرس ها بیرون و در حال کاوش و یادگیری هستند. با پیشروی تابستان، گل های

وحشی به سرعت افزایش می یابند و تا اواخر تابستان کناره های جاده و نواحی باز را می پوشانند.

روزهای سرد و خشک پاییزی، برگ های رنگارنگ درخشان را به ارمغان می آورند، به ویژه اوج آن بین دهم و بیست و پنجم اکتبر است. تعداد زیادی از پرنندگان مهاجر به همراه بازها بر فراز بلندی ها پرواز می کنند.

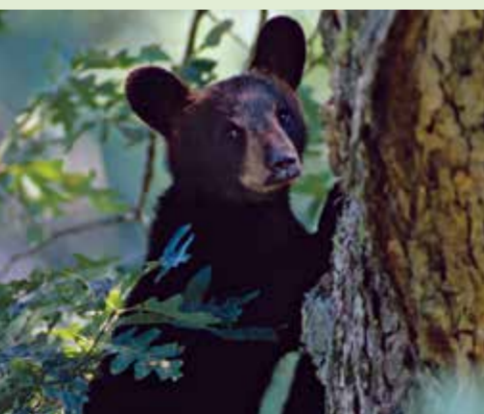
تابستان با پوششی از چمن زارهای سبز تیره بلندی ها و دره را می پوشانند. پرنندگان- پرنده های آوازه خوان، فتح‌های نیلی‌رنگ و سهره آمریکایی، آشیانه می سازند. گوزن های کوچک چنه و توله خرس ها بیرون و در حال کاوش و یادگیری هستند. با پیشروی تابستان، گل های



یک دارکوب کلاهک دار به فرزند کوچک خود غذا می دهد.



بچه گوزن ها سفید دم نقطه‌هایی دن دارند که باعث مخفی شدن آنها در جنگل می شود.



خرس های سیاه و سفید در شاندو رشد می کنند.



دنیا های جدیدی را با مسئول پارک کاوش کنید.



تریلیوما کف جنگل را در فصل بهار نقطه دار می کنند.



بقای مانده محل های مسکونی را هنوز هم می توان در نشیمن پارک یافت می شوند.



نشاندگر های بنی راه را برای کوهنورد ها مشخص می کنند.

داستان های شاندو



کارگران CCC کنترل های مربوط به فرسایش زمین را در طول راه ماشین‌رو خط افق انجام می دهند.

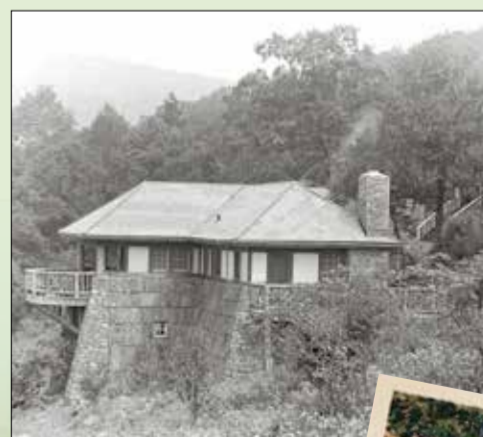
با بررسی عمیقتر داستان های غنی شاندو می توانید یادداشت ها را با یادداشت های بازدیدکنندگان قبلی مقایسه کنید. از تفرجگاه Skyland بازدید کنید و از لژ بازسازی شده Massanutten دیدن کنید. برنامه ی سفر به سوی اردوگاه Rapidan ترتیب دهید تا از کلیه بازسازی شده ریاست جمهوری و نمایشگاهی درمورد خانواده هورور دیدن کنید. در مراکز بازدید کنندگان توقف کنید تا از فیلم ها و نمایشگاه ها با موضوعی بیشتر از داستان های پارک دیدن کنید.

یکی از بهترین راه ها برای آشنایی با پارک تان این است که برای گفتگو، پیاده روی یا سفر تفریحی به یک جنگل‌بان ملحق شوید. در بهار، تابستان و پاییز برای اطلاع از برنامه ی زمانی فعالیت ها به سرپرستی جنگل‌بان، به ایستگاه های ورودی، مراکز بازدیدکنندگان و با وبسایت www.nps.gov/shen مراجعه نمایید.

مدتها قبل از تاسیس پارک ملی شاندو، مردم برای استراحت و تفریح و سرگرمی به کوه های بلو ریج می آمدند. از اواخر دهه 1800 هتل تفریحی Skyland میزبان شهرنشینان خسته برای اقامت های طولانی بوده است. بعدها، رییس جمهور هربرت هورور و بانوی اول لو هنری هورور اردوگاه Rapidan را به عنوان جایی دنج برای فرار از استرس کار و گرما و رطوبت تابستان در پایتخت کشور ساختند. «پسر های» شرکت های شخصی حفاظت از محیط زیست (CCC) در عصر رکود در دهه 1930 آمدند و تاسیسات پارکی زیادی به سبک روستایی ساختند؛ که برخی از این تاسیسات، امروزه هنوز دیده می شوند و از آنها استفاده می شود. این ساخت و سازها طوری بود که هر کسی بتواند برای تفریح و تمدد اعصاب به کوه ها پناه ببرد.



رییس جمهور و ختم هورور در اردوگاه Rapidan استراحت می کنند.

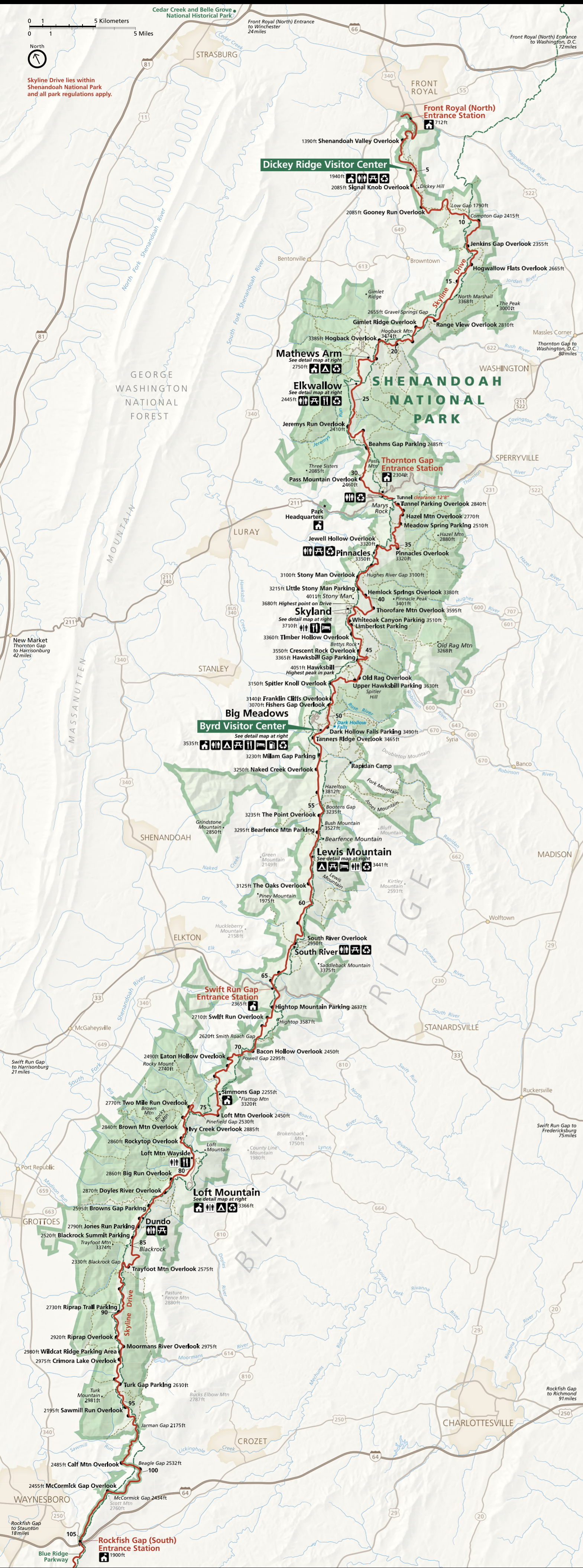


از لژ تاریخی و باز منته شده Massanutten Skyland بازدید کنید.

کارت پستال تاریخی (تصویر زیر) توتل متنگی Marys را نشان می دهد که در سال 1932 روی راه ماشین‌روی خط افق ساخته شد. این توتل 600 فوت/183 متر داخل کوه حفر شده است. ارتفاع پل 12 فوت و 8 اینچ/3.8 متر است.



سیاحت در شاندوا با نقشه و راهنمای خود



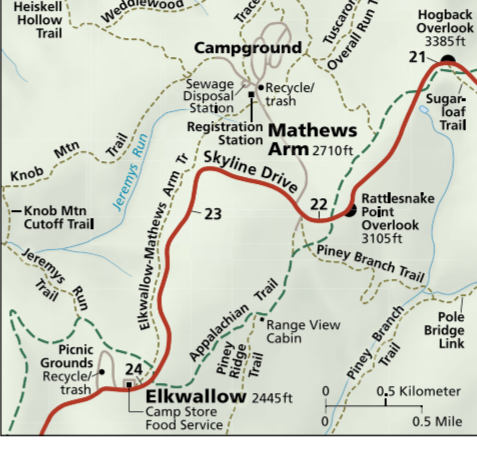
وضعیت راه ماشین‌رو خط آبی و شرایط جاده را از طریق شماره 3500-999-540، گزینه 1، بررسی کنید. بلافاصله تمام وضعیت‌های اورژانسی، صدمات، حوادث و وسایل نقلیه موتوری، یا تخطی‌ها را به یک جنگلیان بیشتر و نقشه‌های مسیرهای پیاده روی در ایستگاه‌های ورودی و مراکز بازدیدکنندگان موجود هستند.

وضعیت راه ماشین‌رو خط آبی و شرایط جاده را از طریق شماره 3500-999-540، گزینه 1، بررسی کنید.

بلافاصله تمام وضعیت‌های اورژانسی، صدمات، حوادث و وسایل نقلیه موتوری، یا تخطی‌ها را به یک جنگلیان بیشتر و نقشه‌های مسیرهای پیاده روی در ایستگاه‌های ورودی و مراکز بازدیدکنندگان موجود هستند.

	محل ایستگاه		محل مخصوص بیک نیکی
	مسیر ایلاچی		محل اقامت
	چشم‌انداز		محل اقامت
	محل ایستگاه		محل اقامت

Mathews Arm/Elkwallow



در مراکز بازدیدکننده ما موارد بیشتری برای اکتشاف یابید: نمایشگاه، فیلم، فروشگاه پارک.

Skyland



آماده باشید

آب و هوای کوهستان می‌تواند به سرعت تغییر کند. در هر فصل با آمادگی کامل در برابر سرما، شرایط مرطوب و مه بپایید. حتی ممکن است به دنبال یک روز گرم آفتابی یک شب سرد باشد. هنگام کوهنوردی مقادیر زیادی آب به همراه بیاورید و به طور مناسبی لباس بپوشید. مطمئن شوید که پیاده روی تان با توانایی‌های فیزیکی تان هماهنگ باشد. کارکنان پارک نمی‌توانند کوهنوردان را ببرند و برگردانند.

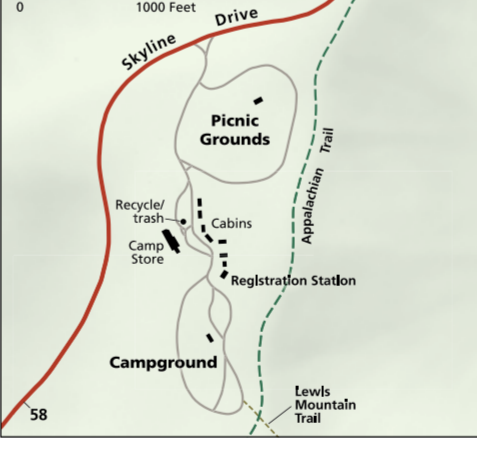
Big Meadows



اطلاعات بیشتر

Shenandoah National Park
U S Hwy. 211 East 3655
Luray, VA 22835-9036
540-999-3500
www.nps.gov/shen
ما را در فیسبوک، توئیتر و سایر رسانه‌های اجتماعی دنبال کنید.

Lewis Mountain



هیچ نشانه‌ای به جا نگذارید:

اطمینان از اینکه نسل‌های آینده بتوانند از پارک ملی شاندوا لذت ببرند وظیفه هر کسی است. برنامه ریزی کنید و برای سفر آماده شوید و روی سطوح با استقامت چادر بزنید: در جاده‌ها و مسیرهای پیاده روی اقامت گزینید. له کردن گیاهان، منجر به فرسایش زمین می‌شود. به طور مناسب ضایعات را دور بیندازید: داخل پاکت بریزید و آن را دور بیندازید. هر چیزی را که پیدا می‌کنید به حال خود رها کنید: بردن گیاهان، حیوانات یا مصنوعات ساخته بشر غیرقانونی است. اثرات آتش سوزی اردوگاه‌ها را به حداقل برسانید: تنها در نواحی مشخص شده با میله‌های آهنی آتش درست کنید. به حیات وحش احترام بگذارید: اگر حیوانی بخاطر وجود شما رفتارش تغییر می‌کند، شما پیش از حد نزدیک هستید.

Loft Mountain



راهنما در خصوص به جا گذاشتن هیچ‌گونه نشانه‌ای از خود:

www.lnt.org



برای کشف گنجینه‌های پنهان به گفتگوهای یک جنگلیان ملحق شوید.



در شاندوا دستگیر جنگلیان شوید.

اطلاعات مورد نیاز را کسب کنید

ایستگاه‌های ورودی، مراکز بازدیدکنندگان و سایر تاسیسات، اطلاعاتی را درباره برنامه‌ها به سرپرستی جنگلیان، اردو زدن در طبیعت وحش، ایمنی، مقررات و ساعات کاری در اختیار شما قرار می‌دهند. جهت دریافت نقشه‌ها و راهنماها در یک مرکز بازدیدکنندگان توقف کنید یا به کلتوریستی آنلاین به آدرس www.snppbooks.org مراجعه نمایید. برای این که جلدتر برنامه ریزی کنید، به وبسایت رسمی پارک www.nps.gov/shen مراجعه نمایید. ما تلاش می‌کنیم تا تاسیسات، خدمات و برنامه‌هایمان در دسترس همگان قرار گیرد. تماس بگیرید، یا وبسایت ما را چک کنید.

راه ماشین‌رو خط آبی، جاده کوهستانی پارکی است با مناظر و گل‌های وحشی زیبا در امتداد شانه‌های جاده. رانندگی تفریحی داشته باشید و کنار برخی از 75 چشم‌انداز خوش منظر و زیبا توقف کنید. حیوانات وحشی فراوان در شانه‌های جاده ماشین‌رو دیده می‌شوند و ممکن است در سراسر جاده جست‌و‌جو، بنابرین برای حفظ ایمنی آن‌ها و خود حد سرعت 35 مایل در ساعت را رعایت کنید. دوچرخه سواران، محتاط باشید- امکان دارد شانه‌های جاده پارک باشد، و ممکن است حواس رانندگان وسیله نقلیه پرت شود. عبور دوچرخه و تمام وسایل نقلیه تنها به جاده‌های آسفالت شده محدود می‌شود.

به طور کلی امکانات از بهار تا پاییز باز هستند. برنامه‌های ساعات رایج در ایستگاه‌های ورودی و در وبسایت پارک موجود است. جهت کسب اطلاعات مربوط به تاسیسات انحصاری (آژ، ها، رستوران‌ها و غیره) به وبسایت www.goshenandoah.com مراجعه کنید یا با شماره 877-247-9261 تماس برقرار نمایید.



ذخیره مواد غذایی مناسب ضروری است!

ما دارای بیش از 500 مایل/ 805 کیلومتر، مسیر هستیم. نقشه‌ها و راهنماها یا جزئیات کامل در وبسایت www.snppbooks.org و مراکز بازدیدکنندگان در دسترس هستند. نقشه‌های مربوط به مسیر روزانه پیاده‌روی کوهنوردان را می‌توان از تلفن 703-242-0315 تماس حاصل فرمایید.

این پارک، منطقه‌ای حفاظت شده است که گیاهان، حیوانات و اجسام تاریخی را حفظ می‌کند. به آنچه می‌پایید آسیب وارد نکنید یا آن را بردارید. گل‌های وحشی باید برای سال بعد بنر از خود به جای بگذارند؛ اقلام ساخته بشر نیز باید در جایگاه خود باقی بمانند تا معنا داشته باشند و توسط کوهنورد بعدی دوباره کشف شوند. گوزن‌های کوچک چته و سایر حیوانات وحشی اینجا در خانه در زیستگاه طبیعی شان هستند. از تماس‌های آن‌ها از راه دور لذت ببرید.

تغذیه دادن به حیوانات غیرقانونی و ناامن است. برخی از حیوانات اهلی بنظر می‌رسند، اما وحشی و غیرقابل پیش‌بینی هستند. آن‌ها می‌توانند گاز بگیرند، لگد بزنند و بیماری را پخش کنند. گوزن‌ها و سایر حیوانات در صورتی که توسط انسان‌ها تغذیه می‌شوند می‌توانند هدف مناسب و راحتی برای شکارچیان غیرقانونی باشند. خرس‌هایی که به غذای انسان عادت پیدا کنند می‌توانند خطرناک‌تر شوند و ممکن است مجبور به کشتن آن‌ها شویم. در نابودی شان سهیم نشوید.

شکار در پارک ملی شاندوا ممنوع است. برای ماهیگیری به مجوز معتبر ماهیگیری ویرجینیا نیاز است. نسخه‌ای از پرشور ماهیگیری را درخواست کنید.



برای کشف گنجینه‌های پنهان به گفتگوهای یک جنگلیان ملحق شوید.



از منظره‌های دیدنی و جذاب چشم‌اندازها لذت ببرید.