



## Der Berggipfel lockt



WANDERER. NPS / JOHN F. MITCHELL, NORDAMERIKANISCHES FREIZEITZEITUNGSBILDBÜRO, NPS

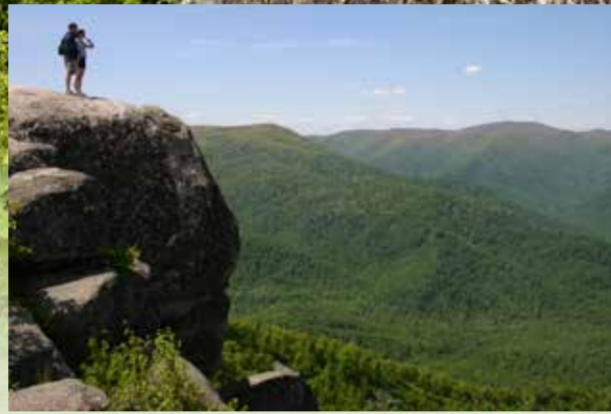
Berggipfel haben schon immer eine Faszination auf Menschen ausgeübt. Ganz oben stehen, so weit sehen, wie das Auge reicht, die Weite unserer Welt auf sich wirken lassen: Da verspürt man gleichzeitig Ehrfurcht, Demut und Inspiration.

Der Shenandoah-Nationalpark, der 1935 gegründet wurde, bevor Wolkenkratzer und Flugreisen alltäglich waren, war dazu gedacht, Millionen von Menschen die Gelegenheit dazu geben, die Reise ganz nach oben zu machen.

Von Anfang an setzten die Planer des Nationalparks auf die damals erst neue Popularität des Autos und forderten als Shenandoahs großartigste Besonderheit den Bau einer Panoramastraße entlang des Höhenzuges, auf der Autofahrer gemächlich durch die Blue Ridge Mountains würden fahren können, um sich an der prächtigen Aussicht zu erfreuen. Mit dem Bau des Skyline Drive – Ihrem Weg zum Gipfel – wurde schon begonnen, bevor der Nationalpark überhaupt vom Kongress gegründet wurde.

Heute ist der Skyline Drive Ihre Pforte zu einer Vielzahl von Erlebnissen. Entdecken Sie den natur- und kulturgeschichtlichen Reichtum, der sich in den Wäldern und Tälern von Shenandoah verbirgt. Erfahren Sie mehr über die Gründung dieses ersten Parks im Osten der USA, in dem Städter das Erlebnis eines Nationalparks machen konnten, etwas, das zu jener Zeit im Westen des Landes bereits sehr populär war.

Shenandoah begann als ein Flickwerk von Wäldern, Feldern, Obstgärten und Heimstätten und wurde aus über tausend Privatbesitztraktanten gebildet. Im Jahr 1976 wies der Kongress über 40 Prozent des Parks als Wildnis aus und stellte damit diesen Naturschatz unter den höchstmöglichen Schutz.



Die uralten, riesigen Granitfelsen des Old Rag lassen Wanderer winzig klein erscheinen. NPS / BOB KLUMBS



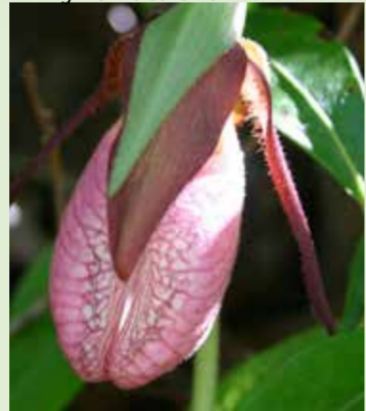
Hemlock Springs ist im Winter schneebedeckt. NPS



In Doyles River stößt man auf einen herrlichen Wasserfall. NPS



Ein Spaziergang durch neblige Wälder hat etwas Märchenhaftes. NPS



Frauenschuh-Blüten schmücken die Waldwege. NPS / ED KNEPLEY



Waldmurmeltiere sind häufig am Drive zu sehen. NPS / BOB KLUMBS



Im Juni blühen die Kalmien. NPS / JOHN F. MITCHELL



Die Herbstfärbung zieht die Menschen in die Berge. (Oben) Aussicht von der Spitze der Little Stony Man Cliffs. NPS / ED KNEPLEY, JOEBAI NPS / JOHN F. MITCHELL

## Jahreszeitenwechsel in Shenandoah

Bei Ihnen zu Hause ist Frühlingsanfang möglicherweise an ein bestimmtes Datum gebunden, hier aber klettert der Frühling jeden Tag ungefähr 30 Meter die Berge hinauf und beginnt im März mit blühenden Rotahornen, Leberblümchen und Felsenbirnen. Streifenhörnchen und Waldmurmeltiere kommen wieder aus ihren Unterschlüpfen hervor. Auf den Bergspitzen ergrünen die Bäume erst im späten Mai. Im April und Mai beginnen die Wildblumen zu blühen und die großblütige Waldlilie bedeckt den

Waldboden. Rosa Azaleen blühen im späten Mai und Kalmien im Juni. Zugvögel in buntem Federkleid kehren zurück. Jeder Jahreszeitenzyklus ist verschieden und bringt immer neue Gründe mit sich, zum Park zurückzukehren.

Der Sommer trägt seinen tiefgrünen Mantel auf den Bergkämmen und in den Tälern. Vögel nisten: Katzenschnabel, Indigofinken und Rötelfundammern. Rehkitze und Bärenjunge tummeln sich

draußen herum und erkunden die Welt. Blühende Wildblumen breiten sich im Verlauf des Sommers aus und bedecken im Spätsommer Wegränder und Lichtungen.

Kühle Herbsttage bringen eine leuchtende Laubfärbung, die gewöhnlich zwischen dem 10. und 25. Oktober ihren Höhepunkt erreicht. Zu den südwärts ziehenden Vögeln zählen Falken, die in großer Zahl den Berggrat herunter fliegen.

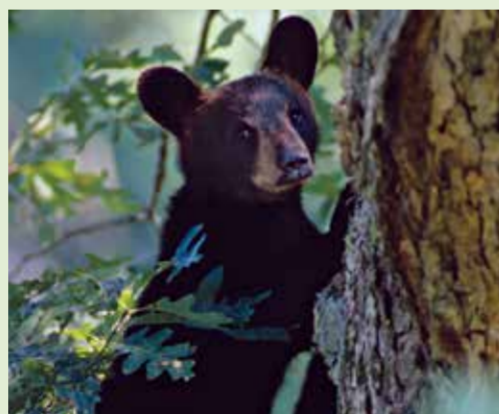
Im Winter sind die Tage klarer und die Bäume haben ihr Laub abgeworfen. Dies ist die Zeit, in der man weit in die Ferne sehen kann und die tosenden Wasserfälle Eisskulpturen bilden. Jahreszeiten und Farben ändern sich. Wandernde Tierarten, wie Singvögel, Falken und Monarchfalter, kommen und gehen. Die ganzjährigen Bewohner von Shenandoah, Rehe, Bären und andere Tiere, passen sich an jede Jahreszeit an und sorgen dafür, dass jeder Tag anders und spannend ist.



Ein Helmspecht füttert seine Brut. © ANNA SIMPSON



Weißwedelhirschkälber haben zur Tarnung weiße Flecken. NPS



Schwarzbären gedeihen in Shenandoah. © ANNA SIMPSON



Erkunden Sie neue Welten mit einem Park-Ranger. NPS / JOHN F. MITCHELL



Im Frühling übersäen Waldlilien den Waldboden. NPS / BARR STEWART



In abgelegenen Gebieten des Parks kann man immer noch Überreste von Wohnhäusern finden. NPS / JOHN F. MITCHELL



Wegweiser aus Beton führen Wanderer zum Ziel. NPS

## Shenandoah-Geschichten



CCC-Arbeiter legen Erosionsschutz entlang dem Skyline Drive an. NPS, KUNZ/NPS, ED KNEPLEY

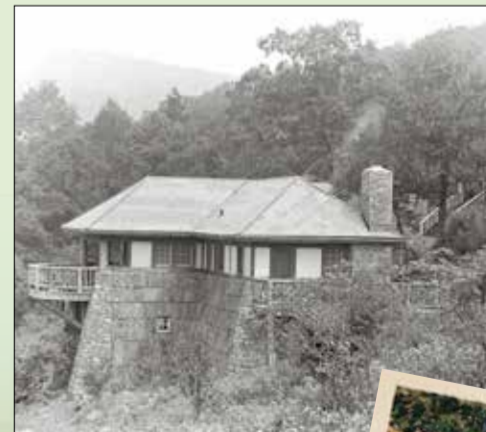
Schon lange vor der Gründung des Nationalparks kamen Menschen zur Entspannung und Erholung in die Blue Ridge Mountains von Virginia. Das Skyland Resort nahm bereits im späten 19. Jahrhundert erschöpfte Stadtbewohner für Langzeitaufenthalte auf. Später erbauten Präsident Herbert Hoover und First Lady Lou Henry Hoover ihr Rapidan Camp als Zufluchtsort, um dem Arbeitsstress und der Sommerhitze und Schwüle der Hauptstadt entkommen zu können. In den Dreißigerjahren während der Depressionszeit kamen die jungen Männer des Civilian Conservation Corps (CCC) und errichteten viele rustikale Parkeinrichtungen, von denen noch heute einige zu sehen und zu benutzen sind. In der Folge konnte jedermann sich in die Berge zurückziehen, um sich zu entspannen und erholen.

Sie können die reiche Geschichte von Shenandoah gründlicher erkunden und Ihre Erlebnisse mit denen dieser früheren Besucher vergleichen. Besuchen Sie das Skyland Resort und besichtigen Sie die renovierte Massanutten Lodge. Planen Sie einen Ausflug zum Rapidan Camp und schauen Sie sich das restaurierte Holzhaus des Präsidenten und eine Ausstellung über die Hoovers an. Machen Sie in den Besucherzentren halt und erfahren Sie durch Filme und Ausstellungen noch mehr über die Geschichte des Parks.

Eines der besten Mittel, den Park besser kennenzulernen, ist sich einem Ranger für einen Vortrag, eine Wanderung oder Besichtigung anzuschließen. Im Frühjahr, Sommer und Herbst kann das Programm der durch Ranger geleiteten Aktivitäten an den Eingangsstationen, in den Besucherzentren sowie unter [www.nps.gov/shen](http://www.nps.gov/shen) eingesehen werden.



Präsident Hoover und seine Gattin entspannen sich in ihrem Rapidan Camp. NPS

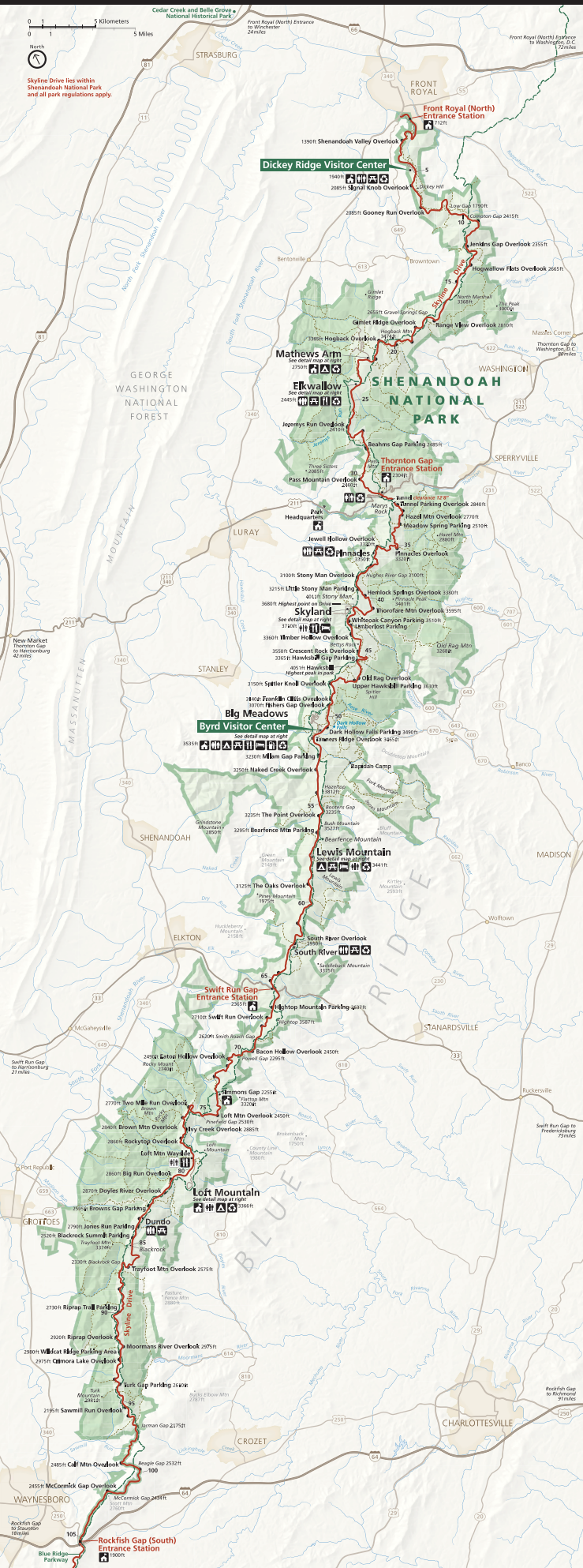


Besuchen Sie die historische, restaurierte Massanutten Lodge im Skyland Resort. NPS

Diese historische Postkarte (unten) zeigt Marys Rock Tunnel, der 1932 am Skyline Drive erbaut wurde. Der Tunnel durchdringt den Berg auf einer Länge von 183 Metern. Er hat eine Durchfahrtshöhe von 3,8 m. NPS



# Shenandoah mit Karte und Reiseführer erkunden



Die Panoramastraße des Shenandoah-Nationalparks, der Skyline Drive, folgt dem Höhenzug der Blue Ridge Mountains über eine Länge von 170 Kilometern. Am südlichen Ende kommt der Skyline Drive mit dem Blue Ridge Parkway zusammen, der sich über 755 Kilometer bis zum Great Smoky Mountains Nationalpark erstreckt. Mithilfe der nummerierten Betonmilenposten an der Westseite des Skyline Drive können Sie Einrichtungen und Dienstleistungen finden. Die



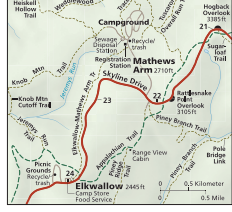
Mileposten sind in nord-südlicher Richtung nummeriert. Diese Karte weist alle fünf Meilen (acht Kilometer) eine Beschilderung auf. Viele der 75 Aussichtspunkte der Panoramastraße sind mit einem schwarzen Punkt gekennzeichnet. Erschlossene Gebiete werden in der vergrößerten Karte dargestellt. An den Eingangsstationen und in Besucherzentren sind detaillierte Reiseführer und Wanderkarten erhältlich.

Informationen über den Zustand des Skyline Drive und die Straßenbedingungen erhalten Sie durch Anruf der Nummer (540) 999-3500, Wetterwahl 1, 1.

Melden Sie alle Notfälle, Verletzungen, Autounfälle oder Verkehrsunfälle sofort dem Park Ranger unverzüglich einem Ranger oder rufen Sie die Nummer (800) 732-0911 an.



## Mathews Arm/Elkwallow



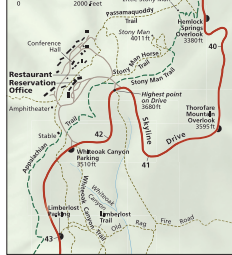
## Besorgen Sie sich die nötigen Informationen

Die Eingangsstationen, Besucherzentren und andere Einrichtungen bieten Informationen über ranger-geführte Programme, wildes Campen, Sicherheit, Vorschriften und Öffnungszeiten. Besorgen Sie sich in einem Besucherzentrum Karten und Führer oder besuchen Sie den Online-Buchladen unter [www.npsbooks.org](http://www.npsbooks.org). Planen Sie Ihren Besuch im Voraus und besuchen Sie [www.nps.gov/shen](http://www.nps.gov/shen), die offizielle Website des Parks. Wir bemühen uns, unsere Einrichtungen, Dienstleistungen und Programme allen zugänglich zu machen. Rufen Sie an oder sehen Sie auf unserer Website nach.



In Besucherzentren gibt es mehr zu entdecken: Ausstellungen, Filme, Parkläden. Angenehm. Lassen Sie sich eine Angelbrochure des Parks geben.

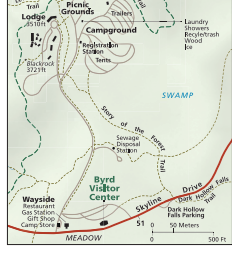
## Skyland



Skyline Drive ist eine schmale Bergstraße mit wunderschönen Ausblicken und Wildblumen an den Randstreifen. Fahren Sie gemächlich und halten Sie an einem unserer 75 Aussichtspunkte. Am Straßenrand des Drives begegnet man oft wilden Tieren, die u. U. unerwartet die Straße überqueren, deswegen halten Sie sich zum Schutz der Tiere und Ihrer eigenen Sicherheit an die Geschwindigkeitsbeschränkung (35 Meilen pro Stunde). Radfahrer müssen vorsichtig sein. Der Randstreifen kann schmal sein und Autofahrer sind u. U. abgelenkt. Fahrer und alle motorisierten Fahrzeuge dürfen nur auf befestigten Straßen gefahren werden.

**Haustiere**  
Hunde / Haustiere müssen an einer höchstens zwei Meter langen Leine geführt werden. Aus Sicherheitsgründen sind Haustiere auf einigen Wanderwegen nicht gestattet. Lesen Sie die am Ausgangspunkt des Wanderwegs angeschriebenen Angaben. Servicetiere sind willkommen.

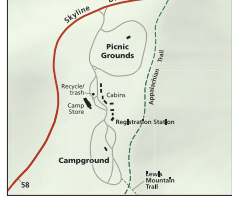
## Big Meadows



Die Einrichtungen sind im Allgemeinen vom Frühjahr bis Herbst geöffnet. Die aktuellen Öffnungszeiten werden an den Eingangsstationen und auf der Park-Website veröffentlicht. Für Informationen über Konzessionsbetriebe (Lodges, Restaurants) besuchen Sie [www.goshenandoah.com](http://www.goshenandoah.com) oder rufen Sie an unter (877) 247-9261.

**Alteit bereit!**  
Das Wetter in den Bergen kann schnell wechseln. In jeder Jahreszeit ist angemessene Kleidung für Kälte, Nässe und Nebel notwendig. Vor dem Trinken warmen, sonnigen Tag kann eine kalte Nacht folgen. Nehmen Sie ausreichend Wasser für Wanderungen mit und tragen Sie angemessene Kleidung. Wählen Sie Wanderungen aus, die Ihrer körperlichen Leistungsfähigkeit entsprechen. Die Parkmitarbeiter können keine Pendelverkehr für Wanderer anbieten.

## Lewis Mountain



**Zu Ihrem Schutz**  
Nie oben an Wasserfällen spielen oder auf Felsen in der Nähe klettern. Keine Wanderung in felsigen Gebieten unternehmen, die nass und rutschig sind. Keine angeschwollenen Bäche überqueren. Wasser, das nicht aus erschlossenen Systemen stammt, vor dem Trinken eine Minute lang stark abkochen oder anderweitig aufbereiten. Wertsachen bei sich tragen oder nicht einsehbar im Auto einschließen. • Jedem über Ihre geplante Route Bescheid geben. • In vielen Gegenden des Parks funktioniert der Handy-Empfang nicht. • Körper gründlich nach Zecken absuchen. • Eine vollständige Liste der Bestimmungen, darunter der für Schusswaffen gefälligen, befindet sich auf der Website des Parks.

**Keine Spuren hinterlassen**  
Jeder hat die Pflicht dafür zu sorgen, dass künftige Generationen den Shenandoah-Nationalpark genießen können.

**Vorausplanen, sich auf die Reise vorbereiten und auf festem Untergrund zelten:** Bleiben Sie auf den Straßen und Wanderwegen. Heruntergetretene Vegetation führt zu Erosion.

**Abfälle sachgerecht entsorgen:** Nehmen Sie alles wieder mit, was Sie mit sich gebracht haben.

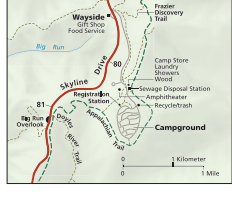
**Alles so hinterlassen, wie es vorgefunden wird:** Das Mitnehmen von Pflanzen, Tieren oder Kulturgegenständen ist illegal.

**Auswirkungen von Lagerfeuern gering halten:** Fachen Sie Lagerfeuer nur in dazu bestimmten Plätzen mit einem Feuerrost an.

**Wilde Tiere respektieren:** Wenn ein Tier sein Verhalten aufgrund Ihrer Anwesenheit ändert, sind Sie zu nah dran. Auf andere Besucher Rücksicht nehmen: Führen Sie Ihr Haustier an der Leine und halten Sie es unter Kontrolle. Lassen Sie die Klänge der Natur walten: Vermieden Sie laute Stimmen und laute Geräusche.

**Richtlinien des „Leave No Trace“:** Programm (in englischer Sprache); [www.lnt.org](http://www.lnt.org)

## Loft Mountain



**Wer ist in der Wildnis zu Hause?**  
Der Park ist ein Schutzgebiet zur Erhaltung von Pflanzen, Tieren und historischen Objekten. Beschädigen oder sammeln Sie nichts. Wildblumen müssen sich fürs nächste Jahr aussäen; Objekte müssen an Ort und Stelle bleiben, damit sie ihre Bedeutung behalten und vom nächsten Wanderer entdeckt werden können. Rehkette und andere wilde Tiere sind hier in ihrer natürlichen Umgebung zu Hause. Beobachten Sie sie aus geräumiger Entfernung.

**Das Füttern von wilden Tieren ist illegal und gefährlich.** Manche Tiere können zahm aussehen, alle sind aber wild und unberechenbar. Sie können beißen, treten und Krankheiten übertragen. Rehe und andere Tiere, die von Menschen gefüttert werden, werden für Wilderler zu einem leichten Ziel. Bären, die an menschliche Nahrungsmittel gewöhnt sind, können gefährlicher werden und müssen möglicherweise getötet werden. Machen Sie sich nicht an ihrer Vernichtung mitschuldig.



Werden Sie ein Junior-Ranger in Shenandoah!

**Wir haben über 800 Kilometer Wanderwege.** Detaillierte Karten und Führer sind unter [www.npsbooks.org](http://www.npsbooks.org) sowie in Besucherzentren erhältlich. Karten für Tageswanderungen können unter [www.nps.gov/shen](http://www.nps.gov/shen) heruntergeladen werden. Der Potomac Appalachian Trail Club (PATC) betreibt sechs Hütten (Reservierung beim PATC notwendig) und unterhält einfache Unterkunftsstätten für Fernwanderer auf dem Appalachian Trail. Wenden Sie sich an den PATC unter [www.patc.net](http://www.patc.net) oder durch Anruf unter (703) 242-0315.

**Wir haben über 800 Kilometer Wanderwege.** Detaillierte Karten und Führer sind unter [www.npsbooks.org](http://www.npsbooks.org) sowie in Besucherzentren erhältlich. Karten für Tageswanderungen können unter [www.nps.gov/shen](http://www.nps.gov/shen) heruntergeladen werden. Der Potomac Appalachian Trail Club (PATC) betreibt sechs Hütten (Reservierung beim PATC notwendig) und unterhält einfache Unterkunftsstätten für Fernwanderer auf dem Appalachian Trail. Wenden Sie sich an den PATC unter [www.patc.net](http://www.patc.net) oder durch Anruf unter (703) 242-0315.



Nehmen Sie an einem Ranger-Vortrag teil und entdecken Sie verborgene Schätze.



Von den Aussichtspunkten aus kann man eine spektakuläre Aussicht genießen.